


いい部屋ガス からのお知らせ

必ずお読みください



安心してガスを使用するためのハンドブック

 株式会社ガスパル

お部屋や共用部で「ガス臭い」と感じたら

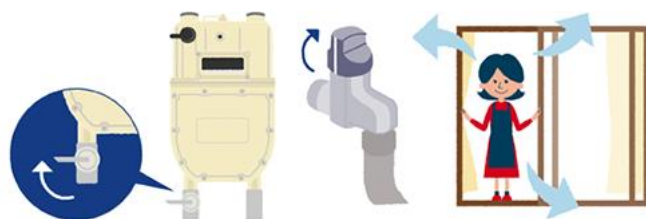
☑ 火気の使用は厳禁



使用中のコンロやたばこ・ライターの火は消してください。

⚠ 電灯・換気扇などの電気スイッチには触れないでください。

☑ 換気をして、ガス栓を閉める



緊急時連絡先へ電話
(P.4を参照)

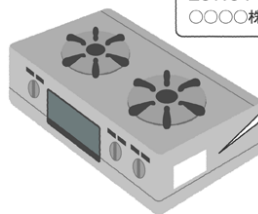
⚠ 火災発生時や火災警報器が作動している場合は、消防（119）へ通報してください。

☑ ご使用いただくガスの種類は **都市ガス（13A）** です

→ ガスの種類に合った機器をお選びください。

- 都市ガスは空気より**軽い**ため、
空気中で**上昇**する性質があります。

AB-120 (a) 1 形式
ガス用●●● **適合するガスの種類**
○○○kw (○○○kcal/h) ガスの消費量
201104-0001 製造年月・製造番号
○○○株式会社 メーカー名



☑ 「不完全燃焼」にご注意ください



- ✓ 換気が不十分で、新鮮な空気が不足している
- ✓ ガスコンロのバーナーが目詰まりを起こしている
- ✓ ガスの種類に合わないガス機器を使用した

⚠ 取り扱いを誤ると、不完全燃焼による一酸化炭素中毒の危険性があります。

ガス機器の安全な取り扱いについて

☑ ガス使用中は必ず換気をする



ガスコンロや小型湯沸器をお使いになるときは、
換気扇を回すか、窓を開けて換気しましょう。

⇒ 換気が不十分な状態で使用すると、不完全燃焼となり、
一酸化炭素中毒になる恐れがあります。

☑ ガス器具は壁から離して設置する

壁の表面がステンレスやタイルでも、壁面内部で炭化火災が起こる可能性があります。

☑ ガス機器周辺には燃えやすいものを置かない



ガスコンロの近くに、タオル・キッチンペーパーなどの
可燃物は置かないでください。

⇒ 可燃物が燃えて、火災の原因となる恐れがあります。

☑ 天ぷら油火災に注意する

調理中は鍋から目を離さず、その場から離れる場合は必ず火を止めてください。
揚げ物は、センサーが付いているバーナーで行ってください。

☑ 定期的にお手入れをする



バーナーキャップを取り外し、歯ブラシ等で汚れを取ってください。

⇒ コンロのバーナーが目詰まりすると、炎が立ち消えてしまう
可能性があります。

☑ 使用しないときはガス栓を閉める



ガスをお使いにならない（お出かけ前、お休み前など）ときは、ガスの元栓を閉めておくにより安心・安全です。

☑ 『複合型警報器』 取り付けのオススメ

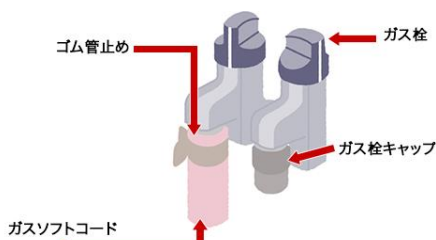
万一のガス漏れや、不完全燃焼によって発生する一酸化炭素を検知すると、ランプ・音声でお知らせします。

⚠️ **ガス警報器には有効期限（5年）があります。**
交換期限を過ぎると、正しく動作しない場合があります。



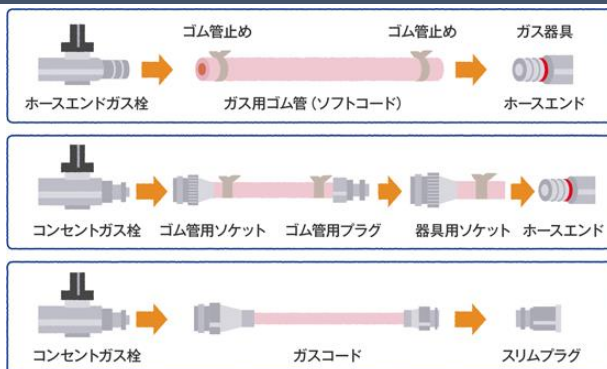
ガス機器の接続について

☑ 機器接続の注意点



- ✓ 使用していないガス栓は開けないでください。
- ✓ ゴム管が抜けやすいよう、ゴム管止めを使用してください。
- ✓ 古くなったゴム管やオレンジ色のゴム管（LP用）は使用しないでください。
- ✓ ガス栓やガス機器の形状に合ったものを正しく接続しましょう。

⇒ 接続・使い方を誤ると、ガス漏れや火災などの原因になります。



マイコンメーターについて

☑ マイコンメーターの遮断機能について

次の場合にガスを遮断します。

大きい地震

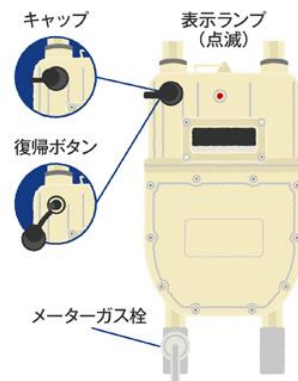
多量のガス漏れ

ガスの圧力低下

機器の長時間使用

⚠️ 遮断した場合は、ガス臭くないか必ず確認してください。

マイコンメーターの種類によっては、液晶に「ガス止」と表示されるものもあります。



☑ マイコンメーターの復帰方法（※ ガス臭くない場合）

- 1 ガス機器を止める**
- 2 キャップを外す**

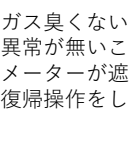
復帰ボタンのキャップを左に回して外してください。
- 3 ボタンを押す**

しっかり押し込んでください。ランプが点灯したら手を離します。
- 4 3分ほど待つ**

ガスを使わないで待ちます。ランプの点滅が消えたらガスが使えます。

3分

地震が発生した場合

<p>1 身の安全を確保</p> 	<p>2 火を消す</p> <p>揺れがおさまったら、ガス機器の火を消してください。</p> 	<p>3 ガスの臭いを確認</p> <p>ガス機器に異常が無いか確認してください。</p> 	<p>4 メーターの復帰</p> <p>ガス臭くないこと、異常が無いことを確認し、メーターが遮断している場合は復帰操作をしてください。</p> 
---	--	---	---

 地震や台風の発生後は、ご使用のガス機器に異常が無いか確認をお願いいたします。

ガス漏れ・ガス臭いなど緊急時の連絡先

エリア	事業者名	電話番号
東京都 神奈川県 埼玉県 千葉県 茨城県 栃木県	東京ガス・緊急保安受付窓口	0570-002299 (03-6735-8899)
	東京ガス・お客様センター ※メーター復帰に関して	0570-002211 (03-3344-9100)
愛知県	東邦ガス・緊急保安センター	052-872-9238
岐阜県	東邦ガス・緊急保安センター	058-272-0088
三重県	東邦ガス・緊急保安センター	059-224-0225
大阪府 ・大阪市	大阪ガス・大阪導管部	0120-0-19424
大阪府 ・堺市・岸和田市・泉大津市・貝塚市 ・泉佐野市・富田林市・河内長野市・松原市 ・和泉市・羽曳野市・高石市・藤井寺市 ・泉南市・大阪狭山市・阪南市・忠岡町 ・熊取町・田尻町・岬町・太子市・河内市 和歌山県	大阪ガス・南部導管部	0120-3-19424
大阪府 ・豊中市・池田市・吹田市・高槻市・守口市 ・枚方市・茨木市・八尾市・寝屋川市 ・大東市・箕面市・柏原市・門真市・摂津市 ・東大阪市・四條畷市・交野市・島本町 京都府 ・八幡市・京田辺市・木津川市・精華町 奈良県	大阪ガス・北東部導管部	0120-5-19424
大阪府 ・豊能町・能勢町 兵庫県	大阪ガス・兵庫導管部	0120-7-19424
京都府 ・京都市・宇治市・亀岡市・城陽市・向日市 ・長岡京市・大山崎町・久御山町・井手町 ・宇治田原町 滋賀県	大阪ガス・京滋導管部	0120-8-19424

■ 緊急時以外のお問い合わせ先

いい部屋ガス カスタマーセンター 0120-068-118 (0570-067-118)

